



***Bilancio Sociale 2021***



# Lettera del Presidente

E così, neanche il 2022 è l'anno dell'uscita dalla grande crisi. Quella crisi che abbiamo imparato a conoscere dal 2008, che ha perfettamente inanellato le bolle finanziarie con le pandemie e le guerre.

E, come per le precedenti sfide, ovviamente noi ci siamo ancora, con le nostre cooperative già attive, al fianco degli enti locali, nel fornire risposte alle persone in arrivo, questa volta dalla nostra Europa, stravolta dalla violenza e dalla separazione delle famiglie.

Il compito che ci spetta è, come sempre, molto concreto: presenza, servizi, orientamento, inclusione, attenzione ai più fragili, progettualità, ricerca fondi.

Nella nostra quotidianità cresce la consapevolezza che l'economia sociale sia organica alle risposte pubbliche. E sempre più le condiziona nel promuovere una società diversa e alternativa a quella dei grandi mercati; nell'affrontare le emergenze sanitarie che necessitano di una organizzazione dal basso dei servizi; nel promuovere lo sviluppo di comunità che sappiano accogliere, fare emergere le energie migliori, riorganizzare e rendere più forti le relazioni tra le persone.

Affinché gli obiettivi siano raggiunti al meglio, siamo sempre più convinti che vada superato, una volta per tutte, il principio sterile della concorrenza tra i soggetti del terzo settore.

È arrivato il momento della co-programmazione delle politiche pubbliche e della co-progettazione dei servizi: mezzi chiari per ridare slancio e visione alle risposte del territorio.

Un vecchio adagio del movimento No Global che negli anni 90 metteva in guardia dalle grandi crisi in arrivo, quando la maggioranza disattenta non ne avvertiva alcuna imminenza, declamava: «un altro mondo è possibile». Oggi, possiamo dire: un altro mondo c'è già, entriamoci insieme.

Davide Lo Duca



## Nota introduttiva metodologica

Il presente documento è prodotto con il metodo del **Gruppo di Studio del Bilancio Sociale - GBS**. Mira, pertanto, a fornire agli stakeholder il quadro delle performance dell'azienda relative l'anno contabile appena chiuso garantendo **trasparenza** ed **inclusività** allo scopo di sviluppare ulteriormente il processo di dialogo con gli stessi.

Sebbene compatto, il documento si prefigge l'obiettivo di offrire in maniera esaustiva la visibilità della **mission**, degli **strumenti** e delle **attività** messi in atto per raggiungerla, nonché della strada sino ad oggi percorsa con attenzione al **comportamento responsabile** e al **rispetto dei principi mutualistici delle consorziate**.





# Indice

**IDENTITÀ** pag. 1

Dati Anagrafici / Descrizione attività svolta

Aspetti socio-economici del contesto di riferimento / La

Storia / Mission / Disegno Strategico / Governance /

Composizione sistema di governo / Partecipazione /

Mappa Stakeholders

**PERSONE OBIETTIVI ATTIVITA'** pag. 11

Sviluppo e valorizzazione dei Soci –

Il Vantaggio di essere socio/ Occupazione: sviluppo e

valorizzazione dei lavoratori / Welfare aziendale /

Struttura dei compensi, delle retribuzioni, delle indennità

erogate / Formazione / Qualità dei servizi / Carattere

distintivo nella gestione dei servizi / Il Consorzio a

favore delle cooperative / Utenti per

tipologia di servizio / Impatti dell'attività / Rapporto con

la collettività / Iniziative e progetti realizzati sul

territorio e/o con la collettività –

Rapporto con la Pubblica Amministrazione – Impatti

Ambientali

**SITUAZIONE ECONOMICO – FINANZIARIA** pag. 26

Situazione economico, finanziaria e patrimoniale /

Valore della produzione / Distribuzione del valore

aggiunto globale netto / Voci rilevanti del Valore

aggiunto netto

**RSI RESPONSABILITÀ SOCIALE E AMBIENTALE** pag. 33

Buone pratiche – Strategie e politiche / Partnership,

collaborazioni con altre organizzazioni / Obiettivi

Sviluppo Sostenibile SDGs / Politiche e strategie /

Attività di coinvolgimento degli stakeholder

**OBIETTIVI DI MIGLIORAMENTO**

**Pag. 43**

# IDENTITÀ



# Dati Anagrafici

## CONSORZIO LINK COOPERATIVA SOCIALE

**Sede legale** in via BELGIO, 1 (CAP 28922) Verbania (VB)

sede operativa in Via DELL'ARTIGIANATO, 13 (CAP 28845)  
DOMODOSSOLA (VB)

sede amministrativa in VERBANIA via MULLER, 35 (CAP 28921)

**c.f./p.IVA** 01728400035

consorziosocialevco@pec.it

coordinamento@linkvco.it

03231991087

www.linkvco.it

**Forma giuridica** Cooperativa Sociale

**Settore** Servizi

**Anno di costituzione** 1999

**Associazione di rappresentanza** Legacoop

**Adesione a gruppi/associazioni** Homabilis -  
GEIE (Gruppo europeo di interesse economico) di  
imprese sociali attive nell'inserimento lavorativo di  
soggetti svantaggiati

### **Attività di interesse generale ex art. 2 del D.Lgs. 112/2017:**

- a. Servizi strumentali ad altre imprese sociali o altri enti del terzo settore
- b. Interventi e servizi sociali
- c. Inserimento lavorativo soggetti svantaggiati
- d. Organizzazione e gestioni di attività culturali, artistiche e ricreative



## Descrizione attività svolta

Il Consorzio è un aggregatore di cooperative sociali e di progetti sociali del territorio. Opera in qualità di **general contractor** per l'acquisizione di servizi di cui distribuisce l'operatività alle proprie consorziate; gestore servizi interni quali **ufficio paghe** e **progettazione gare appalti** per le consorziate; **ufficio di progettazione sociale** atto a moltiplicare le opportunità di azioni di prossimità che favoriscano l'attivazione della comunità e le occasioni di inclusione sociale dei soggetti più fragili. A questo riguardo, la nuova sede del Consorzio, in Via Belgio 1 a Verbania, è organizzata con spazi di **co-working**, un **teatro** di 198 posti e spazi destinati ad accogliere attività promosse da gruppi informali e associazioni.

## Aspetti socio-economici del contesto di riferimento

La Provincia del VCO è una piccola realtà di circa 156 mila abitanti, caratterizzata da una presenza importante, dal punto di vista economico, di posti di lavoro del pubblico e di un terziario abbastanza affermato. Il settore industriale esiste ancora, nonostante le grandi dismissioni di aree di produzione ne abbiano ridotto in maniera importante la funzione di traino.

Il turismo è in crescita ma vive delle flessioni tipiche del settore, particolarmente severe in questa fase pandemica.

Fondamentale è la presenza di un grande numero di frontalieri che ogni giorno si reca in Svizzera per lavorare e contribuisce a muovere l'economia locale.

La frammentazione sociale viene rafforzata da un tasso molto basso di nascite e da una presenza, tra le più alte in Italia, di popolazione anziana e di nuclei monofamiliari.

In questo contesto, la comunità necessita di essere accolta, rinforzata e aiutata ad esprimere le proprie capacità, ben rappresentate da un numero importante di associazioni attive in diverse azioni di volontariato ma poco coordinate e non di rado indebolite da una riduzione costante di soci.



## La Storia

Nel 1995 alcune cooperative del VCO si incontrano e confrontano, stringendo collaborazioni che le portano alla **nascita del Consorzio il 28 Giugno del 1999**.

Ne scaturisce una **organizzazione leggera**, garante delle autonomie ed elemento di stabilità nel momento di crisi di alcune consorziate.

Già nel 2000 si struttura il primo servizio a favore delle Consorziato, **l'Ufficio paghe**, e dal 2006 il Consorzio si concentra nella analisi e produzione di strumenti di **promozione della cooperazione sociale del Vco**. Dal 2008 acquisisce **servizi di pulizia, trasporto e socio-sanitari da Enti Pubblici**.

Dal 2010 inizia un **lavoro di rete** che vedrà presto il Consorzio divenire membro di Homabilis, associazione di interesse economico europeo che si occupa di inserimento lavorativo e assistenza a soggetti svantaggiati e Lago Maggiore social, club di imprese responsabili sostenuto dalla Camera di Commercio del VCO.

Nel 2011 nasce **l'Ufficio di coordinamento** ad oggi impegnato nelle strategie di rappresentanza e nella definizione di progettazioni sperimentali per le cooperative.

Nel 2018 il Consorzio diventa proprietario dello **Spazio Sant'Anna**, luogo baricentrico alla Città di Verbania da sempre animatore della comunità, promuovendo un nuovo progetto sociale destinato ad attivare partecipazione attraverso laboratori civici che uniscano strumenti presenti, quali il Teatro, alle competenze di inclusione sociale maturate in 40 anni di storia di cooperazione nel VCO







## Mission

**Promuovere le opportunità di crescita** per la  
cooperazione sociale della Provincia del VCO  
Contribuire allo **sviluppo democratico e partecipativo**  
**della società e della sua economia**



L'impegno del Consorzio nella **promozione del riconoscimento e dello sviluppo della cooperazione sociale** attraverso i propri servizi è orientato a rendere consci società e mercato dell'importanza della **cooperazione sociale** quale **strumento atto a prevenire la disgregazione sociale ed economica.**



# Disegno Strategico

L'assemblea dei soci ha condiviso una strategia su tre direttrici

- I. **Rafforzamento dei rapporti cooperativi** allo scopo di aumentare la tenuta economica e progettuale delle consorziate
- II. **Promozione della cooperazione sociale e della ricerca per lo sviluppo dei servizi nella provincia del VCO**, attivandosi in rete con Enti Pubblici e Privati al fine di individuare servizi e risorse più adatti alle esigenze del Territorio
- III. **Rafforzamento del ruolo di rappresentatività del Consorzio** attraverso lo sviluppo di reti locali, regionali ed europee per garantire l'aumento della visibilità e dell'influenza del Consorzio in tali sedi, potere apprendere modelli nuovi e fare leva per individuare occasioni di sviluppo sociale ed economico delle cooperative consorziate

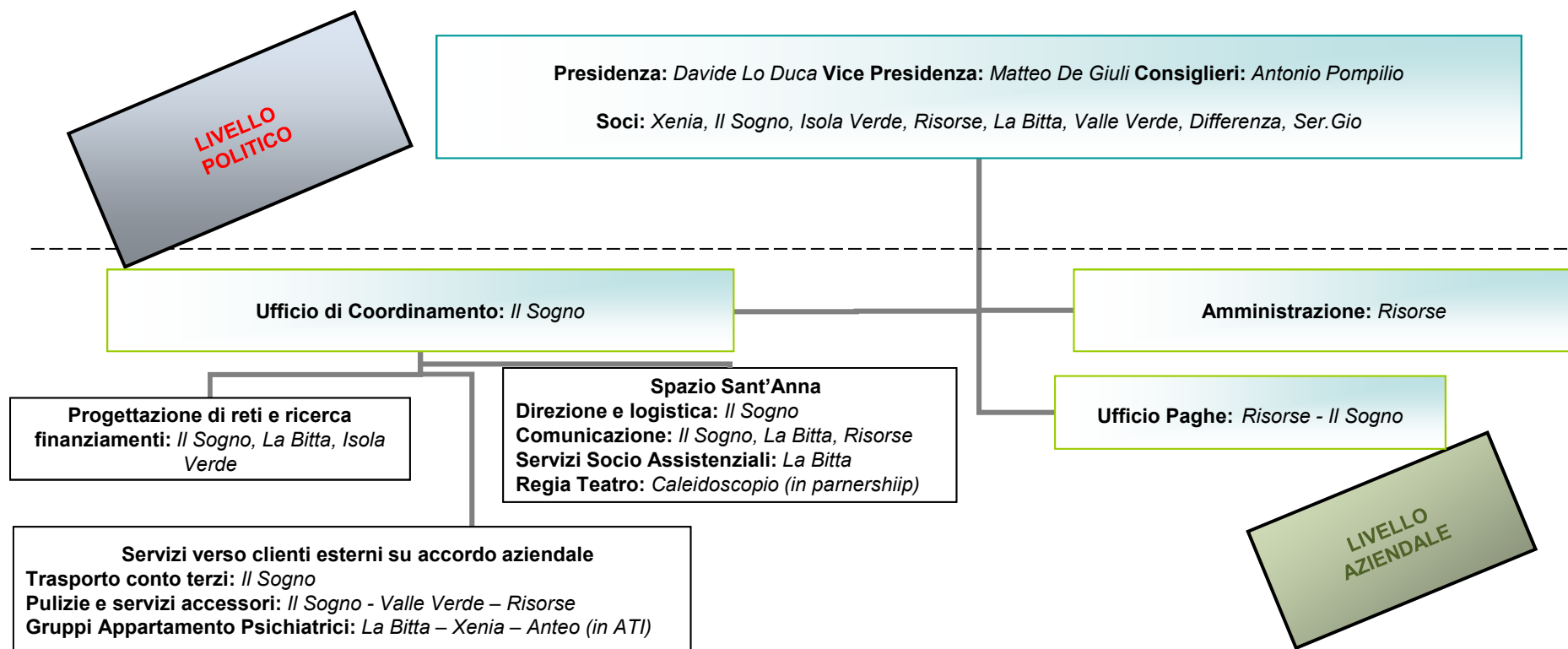


# Governance

I presidenti delle consorziate ricoprono il ruolo di soci del Consorzio ed hanno un ruolo prettamente politico.

Il Cda, emanazione dell'assemblea dei soci, elabora le strategie aziendali.

L'Ufficio di coordinamento struttura le fasi operative interagendo con la seguente organizzazione aziendale.



<b>Funzioni</b>	<b>Mansioni</b>
<b>Ufficio di coordinamento</b>	<p>Imposta e coordina le attività delle consorziate che intendono avvalersi dei servizi interni al Consorzio, progetta nuovi servizi in seno al Consorzio, partecipa alle gare d'appalto.</p> <p>Propone percorsi formativi comuni per le associate.</p> <p>Studia nuove modalità di rapporti con i soggetti esterni e di promozione del mondo della cooperazione sociale del VCO.</p>
<b>Amministrazione</b>	<p>Mantiene sotto controllo il rendimento economico dell'azienda e i centri di costo.</p> <p>Redige il Bilancio economico ed ha rapporti con il commercialista per l'invio delle comunicazioni ufficiali secondo legge.</p>
<b>Ufficio Paghe</b>	<p>Gestisce gli adempimenti in materia di lavoro, previdenza ed assistenza sociale dei lavoratori dipendenti e per qualsiasi tipologia di lavoratori prevista dalle vigenti norme di legge</p>
<b>Progettazioni di reti e ricerca finanziamenti</b>	<p>Fornisce assistenza in ambito di gestione del progetto (ideazione, redazione, coordinamento e rendicontazione) si alle consorziate che ai partner territoriali desiderosi di generare progettazioni sociali aggregandosi intorno al tema della prossimità, con risvolti culturali, sociali ed ambientali.</p>
<b>Spazio Sant'Anna</b>	<p>E' la sede Legale del Consorzio dal giugno 2020, spazio aperto alla comunità, luogo di sviluppo dei servizi di prossimità del Consorzio stesso.</p>



## Composizione sistema di governo

**Presidente Davide Lo Duca - nomina 27/07/2020 - durata 3 anni**

**Vice Presidente Matteo De Giuli - nomina 27/07/2020 - durata 3 anni**

**Consigliere Antonio Pompilio - nomina 27/07/2020 - durata 3 anni**

## Partecipazione

I soci del Consorzio sono cooperative sociali. I Presidenti sottoscrivono una carta etica ed un regolamento che stabiliscono, congiuntamente con lo Statuto, le modalità della partecipazione democratica e del riconoscimento del rapporto mutualistico. Ogni socio è titolato a presentare proposte di gestione del Consorzio ed interviene con proprio personale nella strutturazione di percorsi che devono essere sostenibili e condivisi. Nella gestione dei contratti acquisiti dal Consorzio, i soci sono coinvolti in funzione delle loro competenze e della loro collocazione territoriale. I soci possono proporre percorsi progettuali e richiedere la consulenza tecnica del Consorzio. Al contempo i soci vengono informati dei progetti in essere e coinvolti, in base al loro interesse ed al loro reale apporto alla proposta.

### **Assemblee dei soci nel 2021**

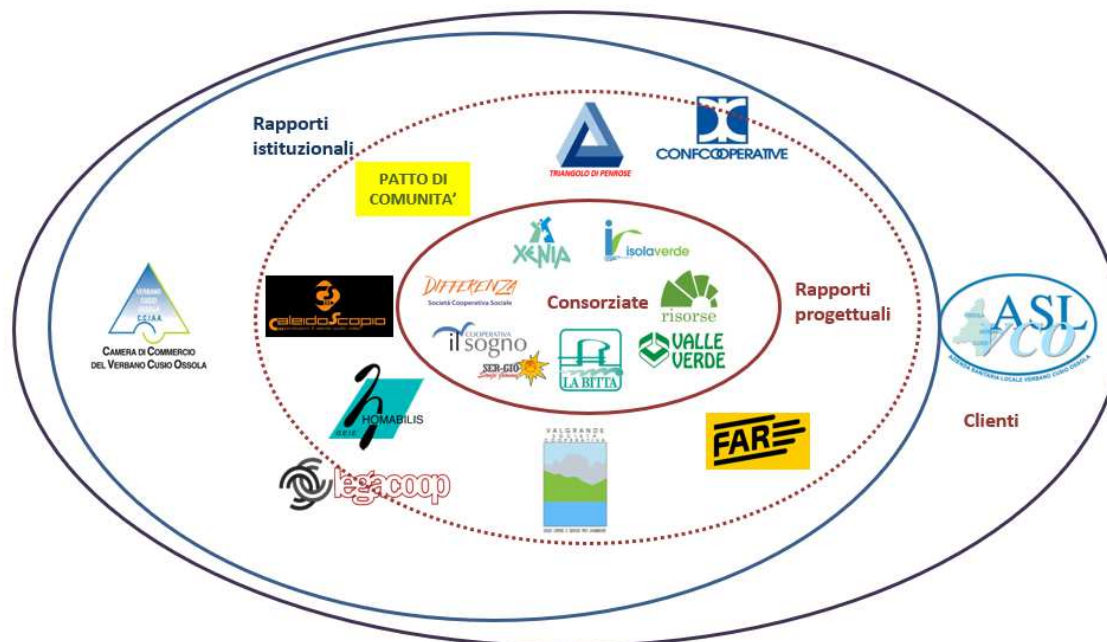
**Data 29/06/2021 Partecipanti fisicamente presenti 7 Presenze con deleghe 3**



## Mappa Stakeholders

Sono stakeholders interni le cooperative consorziate.

Sono stakeholders esterni con profilo di partner: Homabilis, associazione europea di imprese sociali impegnate nell'inserimento lavorativo, le cooperative non sociali Caleidoscopio (partner nella gestione tecnica del Teatro dello Spazio Sant'Anna) e Valgrande (partner nei progetti ambientali); Il Patto di Comunità che coinvolge il Comune di Verbania, i 3 Istituti Comprensivi di Verbania e i rispettivi comitati dei genitori; La rete FARE che include soggetti che sviluppano buone pratiche di inserimento lavorativo nelle province di VCO e Novara e Vercelli; Il triangolo di Penrose, rete di soggetti pubblici, no profit e profit interessata a sviluppare progetti congiunti sulle province di VCO e Novara; Le associazioni di categoria in qualità di promotori del mondo della cooperazione. Il loro ruolo è anche istituzionale poiché si occupano di interventi di rappresentanza. E' partner istituzionale anche la Camera di Commercio, per il ruolo di collettore delle pratiche di impresa, ed è Cliente ASL VCO per i contratti in essere di gestione gruppi appartamenti,



# PERSONE OBIETTIVI ATTIVITÀ



# Sviluppo e valorizzazione dei Soci

## Il Vantaggio di essere socio

Link nasce nell'ottica di costituire una piattaforma di lavoro comune tra le cooperative sociali del Territorio, generando uno spazio di confronto, di risoluzione di problematiche sia comuni che specifiche e individuando opportunità di sviluppo per tutti i soci. Negli anni questa impostazione ha aiutato ad attivare nuove e importanti commesse, opportunamente distribuite tra le cooperative in funzione della Territorialità e delle competenze; generare offerte formative e progettuali che hanno permesso il reperimento di significative risorse che hanno portato ad aumentare le competenze della compagine sociale; sul piano della rappresentanza e della definizione di strategie nei confronti del Territorio, il contesto del consorzio ha saputo fare sistema e, seppure la dimensione economica contenuta delle consorziate rispetto a quanto è rappresentato dalla cooperazione sociale in province più grandi e lontane, portare istanze singole ad essere discusse, considerate ed affrontate nelle sedi Istituzionali Locali e Regionali.

**Numero Soci Ordinari nel 2021: 8**

### **Anzianità associativa:**

**Da 0 a 5 anni 1 coop - 12,5%**

**Da 11 a 20 anni 1 coop - 12,5%**

**Oltre 20 anni 6 coop - 75,0%**





## Consorziate di tipo A - anno 2021

<b>Le Nostre cooperative di tipo A</b> Specializzate in Servizi Socio Assistenziali – Socio Sanitari – Educativi – Servizi di prevenzione, cura e riabilitazione	
 <p>La Bitta Società Cooperativa Sociale Onlus Via dell'Artigianato, 13 28845 Domodossola (VB) ☎ 0324/243006 fax 0324/480191 <a href="mailto:info@cooplabitta.it">info@cooplabitta.it</a></p> <p>Gestione Casa di Riposo, gruppi appartamento per psichiatrici, consulenze per il benessere psicofisico, servizio antiviolenza, servizi educativi, centri estivi, assistenza domiciliare, studio dentistico professionale per fasce economicamente fragili.</p>	 <p>Società Cooperativa Sociale Xenia Via Palestro, 23 28921 Verbania (VB) ☎ 0323-403427 fax 0323-515044 <a href="mailto:xeniaar1@tiscali.it">xeniaar1@tiscali.it</a></p> <p>Servizi socio-assistenziali-educativi-terapeutici: gestione case di riposo, servizi dialisi, asili nido, servizi scolastici e terapeutici, fisioterapici, infermieristici, servizi residenziali per pazienti psichiatrici e disabili, assistenza domiciliare, consulenza psicologica, gestione accoglienza profughi.</p>

## ConSORZIATE di tipo B - anno 2021

<p align="center"><b>Le Nostre cooperative di tipo B</b> Sviluppano Servizi attraverso l'inserimento lavorativo di soggetti svantaggiati (disabili, psichiatrici, dipendenti da sostanze, soggetti a limitazione della libertà personale).</p>	
 <p>Servizi di raccolta, trasporto e trattamento, di rifiuti urbani e speciali, con orientamento al recupero, Produzione di fiori e piante da siepe.</p>	<p>Società Cooperativa Sociale Risorse Via Muller, 35/90 28921 Verbania (VB) ☎ 0323-519109 fax 0323-406140 <a href="mailto:info@cooprisorse.it">info@cooprisorse.it</a></p>
 <p>Progettazione realizzazione e manutenzione giardini, Manutenzione ambientale, Vivaio vendita piante e fiori, Servizi cimiteriali, Raccolta rifiuti e spazzamento strade, Derattizzazione e sanificazione, Pulizie civili e industriali, Gestione cucine-ristorante-bar, Produzione dolciaria, Laboratori di legatoria e assemblaggio, Sgombero neve e salatura strade, trasporto per conto terzi, catalogazione biblioteconomica e riordino materiale di ufficio.</p>	<p>Il Sogno Società Cooperativa Sociale Onlus Via Dell'Artigianato, 13 28845 Domodossola (VB) ☎ 0324-243006 fax 0324-480191 <a href="mailto:coopilsognoonlus@gmail.com">coopilsognoonlus@gmail.com</a></p>
 <p>Manutenzione e Realizzazione del Verde Pubblico e Privato, Pulizia Bordi Stradali, Produzione di fiori e piante da siepe, Sgombero neve e salatura strade.</p>	<p>Società Cooperativa Sociale Isola Verde Via Motte, 1 28819 Vignone (VB) ☎ 0323-551465 fax 0323-550221 <a href="mailto:oasi@isolaverde.eu">oasi@isolaverde.eu</a></p>
 <p>Piadineria e servizi in ambito del turismo accessibile</p>	<p>Differenza Cooperativa Sociale Via Meleirio, 3 28845 Domodossola (VB) ☎ 3478500407 - 0324 261818 <a href="mailto:differenza@rotellando.it">differenza@rotellando.it</a></p>
 <p>Pulizia in ambienti civili e industriali, Gestione Mensa, Servizio distribuzione pasti, Servizio Assistenza Scuolabus.</p>	<p>Valle Verde Cooperativa Sociale Via Clemente Rebora, 9 28845 Domodossola (VB) ☎ /fax 0324-45674 <a href="mailto:valleverde.coop@libero.it">valleverde.coop@libero.it</a></p>
 <p>Gestione ristorante e albergo "La Dislocando" - località Mangerà Comune di Oggebbio.</p>	<p>Coop. Sociale Servizi Giovani Strada L. Cadorna, 26 28824 Manegra di Oggebbio (VB) ☎ / fax 0323-587173 <a href="mailto:dislocanda@manegra.com">dislocanda@manegra.com</a></p>

## Occupazione: sviluppo e valorizzazione dei lavoratori

**Link non ha personale a libro** paga poiché opera attraverso i servizi predisposti dalle consorziate e definiti in sede di assemblea.

Al suo interno, **i consorziati si impegnano a rispettare la Carta Etica** del Consorzio che stabilisce:

**Onestà del Lavoro** nel rispetto del contratto di lavoro comparativamente più rappresentativo e impegno a creare occasioni di crescita dei soci.

**Gestione Democratica** garantendo la vitalità dell'assemblea delle cooperative a cui il CDA del Consorzio è regolarmente invitato.

**Coesione tra Consorziate** che si impegnano a valutare preventivamente all'interno del Consorzio la progettazione dei servizi sul Territorio.

**Apertura del Consorzio** all'ingresso di nuovi soci da parte di cooperative e Consorzio.

**Partecipazione nel Consorzio** attraverso la proposta di nuove attività e alla partecipazione a quelle in essere in virtù delle proprie capacità e dei propri mezzi.



## Welfare aziendale

Il Consorzio sensibilizza le cooperative ad attuare pratiche di welfare aziendale ed ha promosso un lavoro di costruzione, sul territorio della Provincia del VCO e di Novara, di una rete di soggetti pubblici, profit e no profit che ha generato una progettazione in essere di Welfare Aziendale che include due soggetti consorziati (Il Sogno e Isola Verde) e quattro soggetti della provincia di Novara (2 cooperative sociali e due società profit).

## Struttura dei compensi, delle retribuzioni, delle indennità erogate

Gli amministratori non percepiscono alcuna retribuzione, indennità di carica o compenso per il loro servizio

## Formazione

Link coordina i piani di formazione delle cooperative consorziate aderenti a Foncoop, fondo di impresa al quale, con cadenza annuale/biennale, viene presentata richiesta di finanziamento per l'attuazione degli stessi. A seguito di una analisi delle esigenze delle cooperative, viene definito un asse formativo e (in taluni casi) consulenziale comune a tutte. A cascata viene sviluppato un piano specifico per ciascuna cooperativa. Il piano è condiviso con i rappresentanti locali di CGIL-CISL e UIL.



## Qualità dei servizi

Link offre alle proprie consorziate servizi utili allo sviluppo amministrativo (gestione paghe), imprenditoriale (general contractor) e progettuale (ciclo di vita del progetto e ricerca fondi). A 20 anni dalla sua nascita, il Consorzio ha deciso di aprire le proprie competenze al Territorio, rivitalizzando il Centro di Incontro di Sant'Anna, oggi Spazio Sant'Anna, ed estendendo il proprio ufficio di progettazione ad Enti locali, associazioni, nasciture imprese sociali e gruppi informali che vogliono, insieme alla cooperazione sociale, partecipare allo sviluppo di una Comunità più solidale e coesa.

## Carattere distintivo nella gestione dei servizi

La capacità di coordinare e mettere in rete le risorse delle cooperative con tempestività e integrando i compiti delle diverse realtà in maniera efficiente ha promosso la fidelizzazione del cliente che si è dimostrata sempre importante e in particolare nella fase di emergenze dettata dal Covid.



## Il Consorzio a favore delle cooperative

### ***Servizi***

Dal **2000** il Consorzio offre un servizio paghe professionalizzato alle consorziate con risparmi rispetto ai servizi sul mercato di oltre il 25%.

### ***La Formazione***

Dal **2009** pianifica la progettazione di percorsi formativi che soddisfano esigenze di tutte le consorziate (rendicontazione sociale, modello 231, tecniche comunicative) ed esigenze specifiche (tecniche di pulizia, taglio in quota, gestione dei gruppi, etc...)

### ***Lavoro***

Unendo i requisiti delle cooperative socie **partecipa a bandi pubblici** per un **valore annuo medio di 1 milione di euro** di attività (GAP, Pulizie, Trasporti, Facchinaggio).

### ***Progetti***

Dal **2011** ad oggi il Consorzio ha progettato ed ottenuto finanziamenti da Regione Piemonte, Foncoop, Caritas e Fondazione Cariplo per oltre **1 milione di euro**



## Utenti per tipologia di servizio (cooperative consorziate)

L'impatto sociale delle consorziate di tipo A del VCO nel 2021 è il risultato di percorsi personalizzati a 1.314 cittadini

Tipologia di beneficiari	utenza diretta (rapporto diretto con il beneficiario)	utenza indiretta (rapporto mediato da contratti con enti terzi)
Anziani	67	55
Soggetti psichiatrici	13	33
handicap fisico	5	20
famiglie	13	0
vittime di violenza	26	0
Adulti (carcere)	0	12
minori a rischio	45	2
minori nido e materna	52	42
minori in formazione	8	0
minori	0	18
Servizi specialistici (logopedista, fisioterapista, supporto psicologico, neuropsichiatria)	649	75
Dentista e senza dimora	179	0

## 255 SOGGETTI SVANTAGGIATI NEL 2021

di cui

**95 ASSUNTI**

di cui

**160 PERCORSI DI INCLUSIONE SOCIALE**

di cui

**73 SOCI**

tirocini/Progetto Individuale Di Attivazione  
Sociale Sostenibile (PASS)/ Progetti socializzanti/Lavori di  
Pubblica Utilità (LPU)/ Messa alla Prova (MAP)





## Impatti dell'attività

Il Consorzio Link non ha personale a libro paga. Esso opera attraverso, e per conto di, le proprie cooperative. L'azione congiunta del lavoro ottenuto dalle stesse e dal consorzio conduce alle seguenti performance

### 818 persone

- 65 soci volontari
- 343 soci lavoratori
- 128 dipendenti
- 171 percorsi formazione lavoro
- 101 soci sovventori
- 2 lavoratori interinali

### 7 soci persone giuridiche

Volume della Produzione: € 15.925.572

Coop di tipo A  
 € 2.957.880

Coop di tipo B  
 € 12.967.692

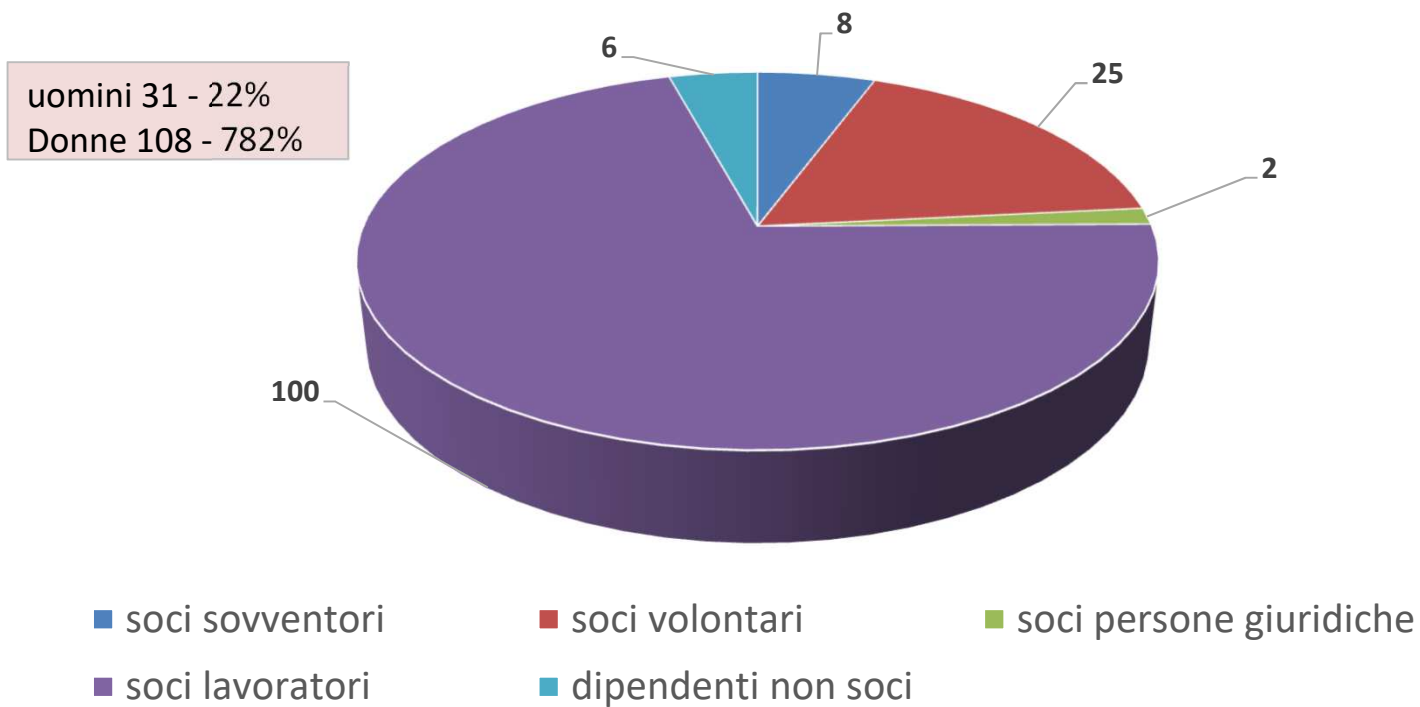
Costo del Personale: € 10.634.769

Coop di tipo A  
 € 2.064.987

Coop di tipo B  
 € 7.676.889

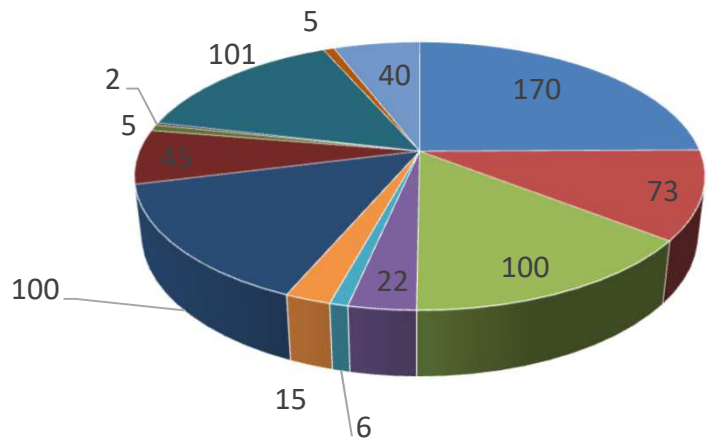
## Più nel dettaglio...

### Le persone delle cooperative A di Link



## Più nel dettaglio...

### Le persone della cooperazione di tipo B



Uomini 431 - 63%  
 Donne 253 - 37%

- soci lavoratori non svantaggiati
- soci lavoratori svantaggiati
- dipendenti non svantaggiati
- dipendenti - svantaggiati
- tirocini - non svantaggiati
- tirocini - svantaggiati
- pass e progetti socializzanti
- LPU e messe alla prova
- alternanza scuola/lavoro
- lavoratori interinali
- Persone fisiche Soci sovventori
- soci cooperatori non lavoratori
- Soci volontari



## Rapporto con la collettività

Il rapporto con la collettività come attività extralavorative è definito nell'impegno che ha condotto il Consorzio Link all'apertura dello Spazio Sant'Anna. Qui si compie l'evoluzione della progettazione di comunità, che unisce l'esperienza dell'attenzione alle persone, con particolare riguardo alle più fragili, con il fronte culturale offerto dal Teatro. Connettore progettuale è l'attivazione di percorsi di tutoraggio di comunità caratterizzati dalla messa in campo di risorse atte ad individuare bisogni e risorse tra i cittadini del quartiere e della Città.

Il percorso, avviatosi a gennaio 2021, ha puntato nel corso dell'anno a:

- promuovere il piacere del teatro e della musica a quello dell'inclusione sociale con l'attivazione del corso di Teatro con Associazione Vento di Teatro e Università della Terza età
- avviare una esperienza di volontariato con la creazione di un gruppo giovani che sta conducendo un confronto tra pari su tematiche quali sessualità, identità di genere, affettività
- aprire a momenti di animazione di comunità con l'attivazione del Patto di Comunità per la redazione e gestione del progetto Connessi con l'Ambiente a favore degli insegnanti e degli allievi delle scuole dei 3 Istituti Comprensivi di Verbania; la creazione e gestione di eventi come l'open day e la mini rassegna sui 30 anni della 381; lo sviluppo di spazi di libera espressione della collettività attraverso l'utilizzo del Teatro per 32 prenotazioni



## Iniziative e progetti realizzati sul territorio e/o con la collettività

### Rapporto con la Pubblica Amministrazione

Nel 2021 il Consorzio ha attivato il Patto di Comunità e contribuito ai lavori del tavolo della Prefettura, attivato per dare una risposta alla crisi sociale e lavorativa in seguito alla pandemia, insieme al Centro per l'Impegno e i comuni di Verbania, Domodossola e Omegna, dal quale si è generato il progetto Articolo +1 VCO destinato all'nuova inclusione socio-lavorativa di NEET con età inferiore ai 35 anni.

### Impatti ambientali

Il consorzio, in qualità di general contractor, promuove sensibilità ambientale sui servizi che acquisisce in favore delle cooperative. In particolare il servizio di trasporto di materiale biologico per ASL VCO vede operare la cooperativa Il Sogno che ha acquisito allo scopo un mezzo totalmente elettrico.

Un primo passo che potrebbe caratterizzare strategie di rinnovo del parco mezzi delle cooperative consorziate di indubbio interesse.



# SITUAZIONE ECONOMICO – FINANZIARIA



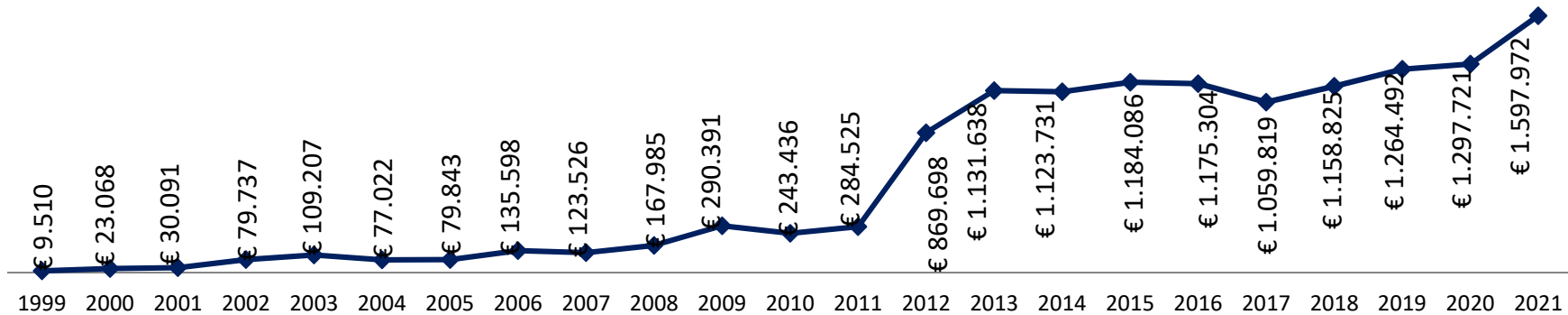
## Situazione economico, finanziaria e patrimoniale

Dati da Bilancio economico	(€)
Fatturato (incluso contributi, e proventi diversi)	€ 1.597.972,91
Attivo patrimoniale	€ 1.546.267,74
Patrimonio proprio	€ 127.616,12
Utile di esercizio	€ 12.481,95

Tipologia Servizi Fatturato (escluso contributi e proventi diversi)	(€)
c) prestazioni socio-sanitarie di cui al decreto del Presidente del Consiglio dei ministri del 14 febbraio 2001, pubblicato nella Gazzetta Ufficiale n. 129 del 6 giugno 2001, e successive modificazioni;	€ 742.190,80
i) organizzazione e gestione di attività culturali, artistiche o ricreative di interesse sociale, incluse attività, anche editoriali, di promozione e diffusione della cultura e della pratica del volontariato, e delle attività di interesse generale di cui al presente articolo;	€ 33.125,90
m) servizi strumentali alle imprese sociali o ad altri enti del Terzo settore resi da enti composti in misura non inferiore al settanta per cento da imprese sociali o da altri enti del Terzo settore;	€ 62.014,00
p) servizi finalizzati all'inserimento o al reinserimento nel mercato del lavoro dei lavoratori e delle persone di cui al comma 4)	€ 726.102,97
Totale	€ 1.567.483,67



## Valore della produzione



Il Consorzio, alla sua nascita, avvia un servizio paghe a favore delle proprie consorziate. Tra il 2008 ed il 2012 acquisisce i primi servizi verso clienti esterni. Sul 2021 il cliente principale è ASL VCO co il servizio di trasporto di materiale biologico, la gestione dei gruppi appartamento psichiatrici, le pulizie dei distretti ed il rilevamento temperature durante la fase covid. A finire del 2021 è terminato l'affidamento delle pulizie dei distretti ma è entrato l'affidamento delle pulizie di CONSERVCO, destinato a compensare la perdita. Lo spunto importante nel valore della produzione è dipeso per 4/5 dalla capacità di diversificazione di servizi che ha permesso di attivarsi in risposta alla pandemia e per 1/5 dalla capacità attrattiva di finanziamenti a fondo perduto e dalla vendita dei servizi dello spazio Sant'Anna.



## Distribuzione del valore aggiunto globale netto

VALORE AGGIUNTO GLOBALE	2021	2020	DISTRIBUZIONE DEL VALORE AGGIUNTO	2021	2020
+ Ricavi delle prestazioni	€ 1.567.484	€ 1.269.852	+ Remunerazione del lavoro: Cooperative	€ 1.514.406	€ 1.232.333
+ contributi in conto esercizio e conto impianti	€ 21.498	€ 17.363	+ Remunerazione P.A.: Imposte dirette	€ 286	€ 51
+ contributo annuali cooperative	€ 8.962	€ 8.412	+ Remunerazione del credito: Oneri per capitali a breve termine	€ 1.886	€ 2.104
+ altri sopravvenienze attive		€ 2.076,38			
- Costi utenze, manutenzioni e riparazioni e cancelleria	€ 13.409	€ 6.434	+ Remunerazione dell'azienda: riserve legali	€ 12.107	€ 4.589
- Costi per consulenze, formazione, canoni di assistenza e notai, amministrativi comm. E rappresentanza	€ 23.093	€ 23.697			
- Costi per godimento beni di terzi	€ 3.852	€ 3.852			
- Oneri diversi di gestione	€ 3.270	€ 2.481			
- Tributi	€ 6.118	€ 6.471	+ Fondo sviluppo cooperazione	€ 374	€ 142
<b>VALORE AGGIUNTO CARATTERISTICO LORDO</b>	<b>€ 1.548.203</b>	<b>€ 1.254.769</b>			
+/- Saldo componenti straordinari	-€ 977	-€ 992			
+ Ricavi straordinari	€ 29	€ 18			
- Costi straordinari	€ 1.006	€ 1.010			
<b>VALORE AGGIUNTO GLOBALE LORDO</b>	<b>€ 1.547.226</b>	<b>€ 1.253.777</b>			
- Ammortamenti della gestione	€ 18.166	€ 14.558			
<b>VALORE AGGIUNTO GLOBALE LORDO</b>	<b>€ 1.529.060</b>	<b>€ 1.239.219</b>	<b>VALORE AGGIUNTO GLOBALE NETTO</b>	<b>€ 1.529.060</b>	<b>€ 1.239.219</b>

Agenda - voci relative la formazione del valore aggiunto globale netto

**Consumi di materie prime:** beni di consumo, utensileria, cancelleria.

**Costi per servizi:** Consulenze e prestazioni di professionisti, manutenzioni, canoni di assistenza, notai.

**Costi per godimento beni di terzi:** affitti.

**Oneri diversi di gestione:** diritti vari (camera di commercio ed altri), contributo di revisione biennale, spese condominiali, sanzioni.

**Ricavi straordinari:** sopravvenienze attive, ovvero registrazioni imputabili sull'anno precedente e rilevate nell'anno in corso.

**Costi straordinari:** sopravvenienze passive, in particolare l'estinzione del credito per quote associative, piccole spese sostenute ma non imputate nell'anno precedente e rilevate nell'anno in corso.

**Ammortamenti della gestione:** la ripartizione del costo pluriennale di un bene, con costo superiore a 516€, tra gli esercizi di vita utile del bene stesso



## Voci rilevanti del Valore aggiunto netto

### Ricavi delle prestazioni

Il Consorzio ha una proposta commerciale vasta. Il modello è incentrato su di una unità di coordinamento che mette in rete risorse e professionalità delle cooperative. Tanto più le realtà tra loro si coordinano e tanto più convincono sul mercato. L'aumento del 23,44% nei volumi di lavoro è dettato dalla erogazione di servizi basati sulla rapidità di risposta e flessibilità operativa.

### Contributi in conto esercizio e in conto impianti

La dello Spazio Sant'Anna ancora oggi è influenzata dal ricevimento di contributi, con un ruolo centrale di Fondazione Cariplo ma con un ruolo crescente per importanza di Compagnia di San Paolo che ha permesso l'avvio del tutoraggio di comunità, dei corsi di teatro e della creazione del gruppo giovani. I finanziamenti ottenuti per gli investimenti in conto impianti producono un impatto ridotto sul bilancio poiché spalmati su 28 anni al pari dell'ammortamento del costo dei lavori eseguiti.



## Tributi

La gestione dello Spazio Sant'Anna comporta sostanzialmente le medesime spese del 2020.

## Remunerazione del lavoro

Non avendo personale a carico il Consorzio si avvale del lavoro delle proprie consorziate che vengono remunerate conseguentemente. Tale voce si colloca al 97% dei ricavi a dimostrazione che negli anni il Consorzio ha strutturato la propria organizzazione a favore di un coinvolgimento delle consorziate nella produzione di servizi, con conseguente distribuzione di ricchezza alle stesse.

## Remunerazione dell'Azienda

Le **riserve legali** del Consorzio sono la base patrimoniale dell'azienda che, non effettuando ristorni, la rinforza con l'utile, detraendone le tasse ed il contributo al fondo della Cooperazione. Ad oggi le riserve complessive per €120.254,27 a cui si aggiungono i € 12.107 di utile (già decurtato del 3% destinato al fondo di cooperazione) e che permettono di sostenere eventuali sofferenze di bilancio future dettate dalla fase di sviluppo dello Spazio Sant'Anna.





# **RSI**

# **RESPONSABILITÀ SOCIALE E**

# **AMBIENTALE**



## Buone pratiche Strategie e politiche

RSI  
Responsabilità  
Sociale e  
Ambientale

Il Consorzio vuole essere parte integrante della crescita del Territorio e, attraverso azioni di rete, promuove il rafforzarsi del dell'economia dei diritti.

Attraverso l'apertura alla comunità del proprio Ufficio di Progettazione, agisce in sinergia con le consorziate perché, presso lo Spazio Sant'Anna di Verbania e la Casa Don Gianni di Domodossola, le proposte progettuali di singoli cittadini, comitati informali, associazioni, imprese ed Enti Pubblici siano indirizzate a produrre un effetto moltiplicatore della partecipazione ed un rafforzamento della cultura dell'inclusione e dell'attenzione alla comunità.

A seguito dell'apertura dello Spazio Sant'Anna nel 2021, Link ha partecipato alla creazione di una comunità educante insieme al Comune di Verbania, i tre Istituti Comprensivi della Città ed i rispettivi comitati dei genitori, con la successiva acquisizione di un progetto di educazione ambientale a favore di studenti delle elementari e medie, inserito nel Piano Formativo 2021-2022. Il tutoraggio di comunità ha permesso di effettuare una analisi in merito a bisogni ed opportunità che ha condotto alla creazione di un gruppo giovani che vuole ri-generare relazioni in un contesto atomizzato dalla crisi sociale degli ultimi decenni, accentuata dalla pandemia.



## Partnership, collaborazioni con altre organizzazioni

Il fulcro dell'azione del Consorzio Link è sempre più nella sperimentazione di reti e servizi di comunità innovativi e, quindi, nella progettazione sociale, principale strumento di identificazione di risorse straordinarie atte a definire percorsi specifici da condurre verso una propria sostenibilità.

Per sviluppare il più possibile le opportunità, il Consorzio Link predilige un ruolo di partner nei progetti sociali, alternativamente a quello di consulente. Dal 2020 ad oggi sono state attivate progettazioni in forza delle seguenti partnership e collaborazioni



Contesto/desiderata	Progetto richiesto	Partenariato	Valori economici e durata
Cooperative Consorziato che hanno voluto prendere parte al percorso di apertura dello Spazio Sant'Anna	Progetto <i>Social Hub VCO</i> a valere sul Bando di fondazione Cariplo, Emblematico Provinciale, integrato con 2 ulteriori proposte: <i>Restart Sant'Anna</i> a valere su Caritas fondo 8 per mille e <i>Social Hub Vco</i> su Fondazione Comunitaria	Capofila: Consorzio Link Partners: Coop La Bitta e Coop Il Sogno	Costo totale: € 480.000,00 Contributo Cariplo: € 200.000,00 Contributo Caritas: € 30.000,00 Contributo Comunitaria: € 7.100,00 Cofinanziamento: € 22.640,00  Durata: novembre 2019 / novembre 2022
Rete di Penrose / avvio di attività di welfare aziendale che coinvolgano cooperative e aziende delle province del VCO e Novara, desiderose di condividere buone prassi	Progetto <i>Welfare in Rete</i> a valere su bando Regione Piemonte "Progettazione e attivazione di interventi di welfare aziendale".	Capofila: Coop Il Sogno (VB) Partners: Coop Isola Verde (VB), Coop Il Ponte (NO), Coop Comunità Educativa Giovanile (NO), Assoform e Seas	Costo totale: € 110.450,00 Contributo: € 87.810,00 Cofinanziamento: € 22.640,00  Durata: settembre 2020 / dicembre 2021
Formazione continua delle cooperative	Progetto <i>L'Antidoto cooperazione sociale</i> a valere su bando Foncoop Avviso 46	Capofila: Coop Il Sogno, Coop La Bitta, Coop Valle Verde, Coop Risorse	Costo totale: € 19.996,61 Contributo: € 19.996,61 Cofianziamento: € 0  Durata: gennaio 2021 / gennaio 2022





Contesto/desiderata	Progetto richiesto	Partenariato	Valori economici
Avvio di progetti sperimentali atti ad aumentare occasioni di posti di lavoro e risolvere esigenze di carattere straordinario di enti Pubblici	Progetto <i>Sentieri, Nuova Vita Ai Percorsi Alternativi</i> a valere su Bando Regione Piemonte "Azioni Di Politica Attiva Del Lavoro Per La Realizzazione Di Progetti Di Pubblica Utilità (Ppu)" -	Soggetto proponente: Comune di Crevoladossola (VB) Soggetto attuatore: Coop Il Sogno (VB)	Costo totale: € 131.874,48 Contributo: € 105.499,58 Cofinanziamento: € 26.374,90  Durata: settembre 2020 / febbraio 2021
Avvio di progetti sperimentali atti ad aumentare occasioni di posti di lavoro e risolvere esigenze di carattere straordinario di enti Pubblici	Progetto <i>Sportello Verde</i> a valere su Bando Regione Piemonte "Azioni Di Politica Attiva Del Lavoro Per La Realizzazione Di Progetti Di Pubblica Utilità (Ppu)" -	Soggetto proponente: Comune di Verbania (VB) Soggetto attuatore: Coop Isola Verde (VB)	Costo totale: € 91.818,51 Contributo: € 73.454,81 Cofinanziamento: € 18.363,70  Durata: settembre 2020 / marzo 2021
Avvio di progetti sperimentali atti ad aumentare occasioni di posti di lavoro e risolvere esigenze di carattere straordinario di enti Pubblici	Progetto <i>Riordino Straordinario Degli Archivi Della Sede Municipale</i> a valere su Bando Regione Piemonte "Azioni Di Politica Attiva Del Lavoro Per La Realizzazione Di Progetti Di Pubblica Utilità (Ppu)" -	Soggetto proponente: Comune di Arona (NO) Soggetto attuatore: Coop Il Ponte (NO)	Costo totale: € 105.499,59 Contributo: € 84.399,67 Cofinanziamento: € 21.099,92  Durata: ottobre 2020 / marzo 2021



## Obiettivi Sviluppo Sostenibile SDGs

Tra gli obiettivi dell'Agenda Onu 2030, di interesse per il Consorzio e per i quali ha sviluppato o ha in programma di sviluppare azioni per il raggiungimento, si individuano i punti 8 e 11:

- 8. lavoro dignitoso e crescita economica: incentivare una crescita economica duratura, inclusiva e sostenibile, un'occupazione piena e produttiva ed un lavoro dignitoso per tutti;
- 11. città e comunità sostenibili: rendere le città e gli insediamenti umani inclusivi, sicuri, duraturi e sostenibili;



## Politiche e strategie

*lavoro dignitoso e crescita economica*

Complessivamente le cooperative del Consorzio danno **lavoro stabile a 471 persone**, includendole in base alla propria professionalità e disponibilità di tempo. Sono numerosi i part time destinati a fare convivere esigenze lavorative con esigenze di cura propria e della famiglia. **Il 52% dei lavoratori delle cooperative è donna.**

La dignità e la crescita delle cooperative molto deve al **ruolo della donna** nel lavoro: da un lato viene richiesta organizzazione e metodo e dall'altro è indispensabile la capacità di ascolto e di cura. Queste competenze appaiono innate nella donna **che** conseguentemente **assume, con naturalezza, posizioni di responsabilità chiavi ed apicali.**

Il contributo alla stabilità ed alla dignità deriva dal fatto che le cooperative di tipo B svolgono una funzione di strumento di politica attiva del lavoro poiché attivano inserimenti lavorativi e percorsi di formazione a favore di persone svantaggiate secondo legge 381. Questo permette di offrire **lavoro stabile a 95 soggetti svantaggiati (di cui ben 73 soci).**



### *Città e comunità sostenibili*

Abbiamo visto come le cooperative di tipo A operino per il rafforzamento della comunità attraverso servizi erogati ad oltre un migliaio di persone nella piccola Provincia del VCO.

**Gli interventi individuali** in contesti accoglienti sono **indirizzati a generare nella persona riconoscimento delle proprie potenzialità e autonomia**, rafforzando le risorse della comunità.

I già citati Spazio Sant'Anna e Casa Don Gianni sono invece strumenti aperti alla comunità del Consorzio che **accedono a potenziali di sviluppo della comunità e producono progetti di coesione sociale.**



## Attività di coinvolgimento degli stakeholder

Le reti del Consorzio sono allargate e diversificate. Alcune sono orientate alla formazione e all'innovazione gestionale, altre alla rappresentatività ed alla ricerca di opportunità economiche.

Partner	Collaborazione in atto e tipologia di coinvolgimento	Aspettative
<b>Fare</b>	Rete di imprese sociali nata nel Novarese per dare una risposta all'esigenza di rafforzamento del tessuto cooperativo locale. Il Consorzio ha iniziato a collaborare con la rete nel 2019 trovando reciproci stimoli organizzativi e produttivi. Coinvolgimento collettivo.	Raggiungere nuove commesse tese all'aumento dell'inserimento di soggetti svantaggiati in percorsi lavorativi.
<b>Triangolo di Penrose</b>	Rete avviata con le cooperative novaresi allo scopo di coinvolgere soggetti Pubblici e Privati del Territorio del quadrante Novara-VCO – Biella – Vercelli. Coinvolgimento collettivo.	Divenire interlocutori di pari livello delle realtà pubbliche e profit ed aumentare il raggio di azione delle no profit in termini di raggiungimento di obiettivi di inclusione sociale nel Territorio.



Partner	Collaborazione in atto	Aspettative
<b>Camera di Commercio del VCO</b>	L'Ente, in fase di trasformazione per l'accorpamento sulle provincia di quadrante, offre strumenti camerali nonché opportunità formative e di accesso a bandi di sviluppo. Coinvolgimento bidirezionale.	Formazione mirata, coinvolgimento reciproco in progettazioni di sviluppo del Territorio
<b>Homabilis</b>	Il Consorzio è socio dal 2013. Lo scambio con realtà diverse operanti in Europa nel settore dell'inserimento lavorativo offre spunti di riflessione. Coinvolgimento collettivo.	Arricchire lo scambio di buone prassi
<b>Legacoop sociali Confcooperative- Federsolidarietà</b>	Le due associazioni di categoria sono molto impegnate a livello regionale e nazionale, ma non hanno una struttura operativa nel VCO. Il consorzio si è offerto come referente, per entrambe le associazioni, nel Territorio, ruolo riconosciuto dalle due centrali. Coinvolgimento bidirezionale.	Assicurare il presidio del Territorio da parte della Associazioni attraverso il coinvolgimento diretto di Link
<b>Comune di Verbania, Istituti Comprensivi di Intra, Pallanza e Trobaso e comitati genitori dei tre istituti</b>	Comunità educante, capace di mettere a sistema esigenze formative integrative per i bambini delle scuole dell'infanzia, primaria e secondaria inferiore, competenze progettuali e relazioni con le diverse realtà operanti sul Territorio in ambito ambientale, culturale, lavorativo. Coinvolgimento collettivo.	Ricerca di finanziamenti e avvio di attività che rafforzino l'offerta formativa degli alunni delle scuole.



# OBIETTIVI DI MIGLIORAMENTO



Lo Spazio Sant'Anna che sempre più condiziona l'identità del Consorzio, non possiede ancora una sostenibilità propria. Infatti, è la tenuta economica complessiva del Consorzio che interviene a sanare i conti di questo bene comune. Ma, da un lato, sebbene la tenuta economica del Consorzio sia buona, essa è fortemente influenzata da trend di mercato legati a gare d'appalto i cui risultati potrebbero generare forti aumenti o importanti contrazioni di lavoro; dall'altro, lo Spazio Sant'Anna deve acquisire una sua dignità anche economica.

Di seguito la previsione delle performance dello Spazio nel 2022:

COSTI		ENTRATE	
Personale delle cooperative	29.915,70 €	quote consorziate	9.348,00 €
Professionisti	35.545,57 €	calcolo incentivi fotovoltaico	6.960,00 €
Attività teatrali proprie	5.100,00 €	contributi conto impianto	6.983,00 €
Ammortamento	18.592,00 €	contributi in conto esercizio	30.800,25 €
Ammortamento fotovoltaico	3.500,00 €	<i>Space</i>	20.000,00 €
Utenze	9.800,00 €	<i>articolo+1</i>	10.800,25 €
Tasse	5.389,00 €	gestione teatro	27.300,00 €
Assicurazione	2.488,91 €	affitti uffici	28.400,00 €
Interessi	4.460,88 €		
Pulizia	6.000,00 €		
internet	9.800,00 €		
<b>TOT COSTI</b>	<b>130.592,07 €</b>	<b>TOT ENTRATE</b>	<b>108.705,25 €</b>
		<b>Risultato entrate - costi</b>	<b>-20.800,82 €</b>





**Opportunità:** Il Consorzio oggi va definendo una propria identità andando a completare il proprio mandato di utilità pubblica con l'offerta diretta di servizi e piattaforme di lavoro a cittadini e soggetti attivi del Territorio, desiderosi di lavorare in rete sui temi dell'ascolto, dell'inclusione e della cultura. Questo ambito può offrire spazi di confronto con il mondo giovanile da coinvolgere per il ricambio generazionale delle proprie cooperative.

**Criticità:** Un simile percorso necessita di solidità economica e comunicativa alle spalle poiché la gestione di servizi culturali e aggregativi, sebbene nel lungo periodo concorra a creare nuovi spazi di economia e sviluppo sociale, nel breve lavorano su margini molto risicati e con rischi di tenuta economica evidenti.

**Obiettivi:** rafforzare l'avvio dello Spazio Sant'Anna, caratterizzato da entrate dovute alla erogazione di servizi per l'utilizzo di uffici e sala Teatro ed uscite legate al pagamento di spese generali quali mutui, consumi energetici e tasse sulla proprietà. Per fare ciò sarà da un lato indispensabile, ma non sufficiente, il ricorso alle quote consortili. Per potere assicurare un piano di sostenibilità credibile è necessario rinforzare le progettualità, strumenti preziosi per rendere il luogo attrattivo. Inoltre, è doveroso promuovere, presso l'ente locale, sul modello delle Case di Quartiere di Torino, un riconoscimento economico del valore delle politiche pubbliche, che lo Spazio genera e gestisce attraverso la sua azione di tutoraggio di comunità.

